



Mission Locale
Ribérais Vallée de l'Isle

NOUVELLE-AQUITAINE

RAPPORT D'ACTIVITÉ 2021

PARTENAIRES

JEUNES

ÉLUS *financeurs*

ENTREPRISES

CONSTRUIRE UNE PLACE POUR TOUS LES JEUNES





Mission Locale
Ribéracois Vallée de l'Isle

NOUVELLE-AQUITAINE



**CATHERINE
BEZAC-GONTHIER**

Présidente de la Mission Locale
Ribéracois Vallée de l'Isle

Baromètre de satisfaction 2021 des jeunes accompagnés par notre Mission Locale

Extrait des résultats de l'enquête de satisfaction 2021 auprès de 111 jeunes accompagnés par la Mission Locale Ribéracois Vallée de l'Isle. Les jeunes ont répondu de manière anonyme à l'enquête de satisfaction.

Un accompagnement à la hauteur de l'attente des jeunes

Satisfaction :

52%

DES JEUNES SONT
TRÈS SATISFAITS

45%

SONT
SATISFAITS

Ils ont avancé dans leur projet
grâce à la Mission Locale :

54%

SONT
PLUTÔT
D'ACCORD

32%

SONT
TOUT À FAIT
D'ACCORD

La Mission Locale leur a permis :

52% D'OBTENIR UNE AIDE POUR
LA VIE QUOTIDIENNE

(démarches administratives, transport, permis,
logement etc...)

50% DE TROUVER UNE
ORIENTATION

49% DE DÉCOUVRIR
UN MÉTIER.

C'est avec beaucoup de plaisir que je préside la Mission Locale depuis le 30 septembre 2021. Tout d'abord, je tiens particulièrement à remercier Nicole Gervaise, qui a présidé la Mission Locale ces dernières années, pour son accompagnement dans mes nouvelles fonctions. Ces premiers mois de Présidence m'ont permis de mieux appréhender les multiples facettes que comporte l'action de la Mission Locale notamment son rôle d'« assemblé » de dispositifs nationaux, régionaux et locaux et les opportunités qu'elle offre aux jeunes du territoire.

Le mot d'ordre, la finalité
des missions locales est claire :

**« Construire ensemble une place
pour et avec tous les jeunes ».**

Depuis ces dernières années, les jeunes se construisent dans un contexte difficile et anxiogène : une interrogation sur la pérennité de notre mode de vie et une pandémie qui les a contraints à s'isoler pendant plusieurs mois et à adopter des comportements de distanciation sociale....

Pour accompagner ces jeunes dans ce contexte, l'équipe s'est agrandie et s'est montrée particulièrement à l'écoute, bienveillante et réactive aux préoccupations de chacun d'entre eux. Elle a pu pour cela, s'appuyer sur les partenariats économiques et sociaux ainsi que sur les élus locaux.

La Mission Locale est repérée sur notre territoire comme un interlocuteur privilégié pour la jeunesse. En effet, nous constatons que le nombre de 1ers accueils a progressé de 19.6 % par rapport à l'année 2020 mais ce qui est plus significatif de 8.5 % par rapport à l'année 2019, avant la pandémie.

Ainsi en 2021, 525 jeunes se sont adressés pour la première fois à la Mission Locale ; 1 418 y ont été reçus au moins à un entretien et 71 % ont accédé à au moins une situation d'emploi, de formation, d'immersion en entreprise et/ou de service civique.

Les jeunes, que nous accompagnons quotidiennement, ont ainsi bénéficié pleinement des Politiques Jeunesse déployées en leur faveur :

- Le doublement des objectifs de la Garantie Jeunes,
- La mise en œuvre de l'Obligation de Formation des 16-18 ans,
- La mise en emploi des jeunes dans le cadre du Plan de relance,
- La montée en puissance de l'offre de Formation.

Nous nous sommes également appropriés des actions portées par l'Association Régionale des Missions Locales, pour en faire profiter les jeunes du territoire à savoir :

- Le projet « In Système » : repérage et mobilisation des publics dits invisibles,
- Le déploiement de l'application « Ma Mission Locale »,
- « Mieux accueillir les jeunes » afin de désinstitutionnaliser les espaces d'accueil,
- Mise à disposition d'un écran à visée informative en lien avec Com' BySchool, à l'accueil de Ribérac,
- « Réussite Connectée » ; 11 jeunes mineurs ont été équipés d'un ordinateur et d'une connexion.

Notre Espace Régional d'Information de Proximité se construit également au fil des années. Financé par le Conseil Régional Nouvelle Aquitaine et par le Fonds Social Européen, il propose toute une gamme de services : ateliers thématiques, événements locaux et ressources documentaires à tous les publics quel que soit leur statut.

L'Année 2022 est marquée par de forts enjeux :

Depuis leur création en 1982, et fortes de leurs 40 années d'expériences d'accompagnement des jeunes vers l'emploi et l'autonomie, les Missions locales se réfèrent à leurs principes fondateurs que sont l'écoute de la parole des jeunes, l'accompagnement global, l'approche territoriale, le partenariat et la capacité d'innovation, et ce, tout en s'adaptant aux changements voire aux bouleversements de l'économie et des institutions.

Dans cet esprit, depuis le 1er mars 2022, l'équipe de la Mission Locale s'est mise en ordre de marche pour mettre en œuvre le Contrat d'Engagement Jeune, et repenser son organisation afin d'apporter aux jeunes un accompagnement de qualité et adapté à leurs besoins. Le CEJ est une occasion inédite de progresser collectivement en décloisonnant nos organisations et en enrichissant l'offre de service proposée aux jeunes. Il faudra toutefois être vigilants afin que les exigences liées au dispositif et aux lourdeurs administratives n'excluent pas les jeunes les plus en difficultés.

Pour conclure, je remercie pour leur soutien et leur engagement les élus du conseil d'administration et les différents partenaires aux côtés de la Mission Locale, je remercie également le travail de l'équipe de professionnels de la Mission locale.

C'est ensemble que nous arriverons à ce qu'aucun jeune ne reste au bord du chemin.

Une Mission Locale ça sert à quoi ?

EN 2021
1 418
JEUNES ACCOMPAGNÉS

Accompagner chaque jeune vers son autonomie (16-25 ans sortis de scolarité).

Notre public

1772

JEUNES ONT ÉTÉ EN CONTACT AVEC LA MISSION LOCALE

1418

JEUNES ONT EU UN OU PLUSIEURS ENTRETIENS

DONT **525** JEUNES ONT ÉTÉ REÇUS POUR LA PREMIÈRE FOIS

L'accompagnement

De nombreux contacts, de la rencontre au courriel

6 852

ENTRETIENS INDIVIDUELS

2 489

ATELIERS COLLECTIFS

7 573

LIENS À DISTANCE (téléphone, sms, mails, lettres...)

240

AUTRES (visites, infos partenaires...)

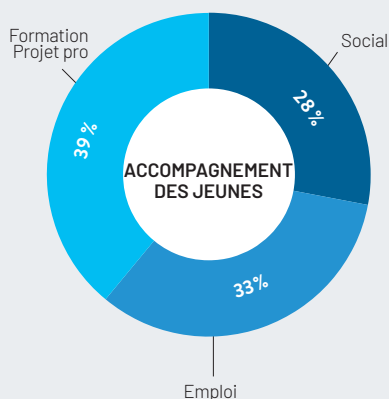
17 154

CONTACTS EN 2021

9

CONTACTS PAR JEUNE

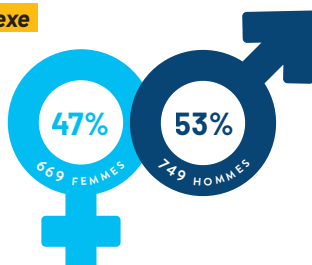
Les propositions faites aux jeunes



L'accompagnement des professionnels de la Mission Locale et leur mobilisation auprès de leurs partenaires (sociaux, associatifs...) a permis à 71% des jeunes accompagnés de travailler et/ou d'entrer en formation ou de réaliser une immersion en entreprise dans l'année.

Profil des jeunes accompagnés

Par sexe



6% SONT PARENTS



4% SONT BÉNÉFICIAIRES DU RSA



3% VIENNENT D'UN PAYS HORS UNION EUROPÉENNE



6% ONT UNE RECONNAISSANCE DE TRAVAILLEUR HANDICAPÉ

Mobilité



44% N'ONT AUCUN MOYEN DE TRANSPORT



61% N'ONT PAS DE MOBILITÉ AU-DELÀ DE LEUR COMMUNE OU CANTON

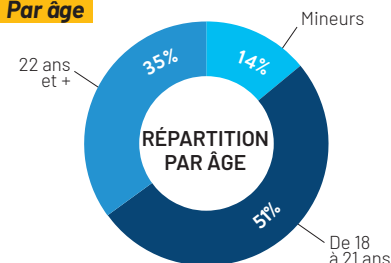


39% DES JEUNES ONT LE PERMIS B

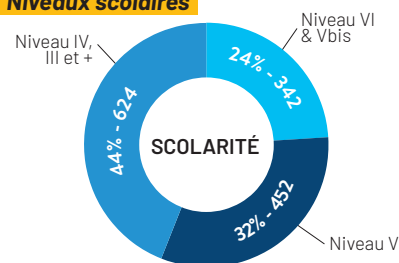


28% POSSÈDENT UNE VOITURE OU UN 2 ROUES

Par âge



Niveaux scolaires

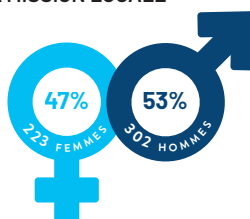


En 2021, **56%** du public accompagné a un niveau équivalent ou inférieur au CAP/BEP

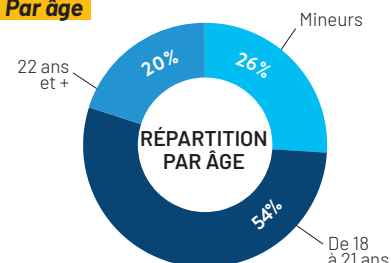
Zoom sur les nouveaux accueils en 2021

525

JEUNES REÇUS POUR LA 1^{ÈRE} FOIS À LA MISSION LOCALE



Par âge



58% ont un niveau équivalent ou inférieur au CAP/BEP

29% ont leur permis de conduire

74% sont logés par les parents ou la famille

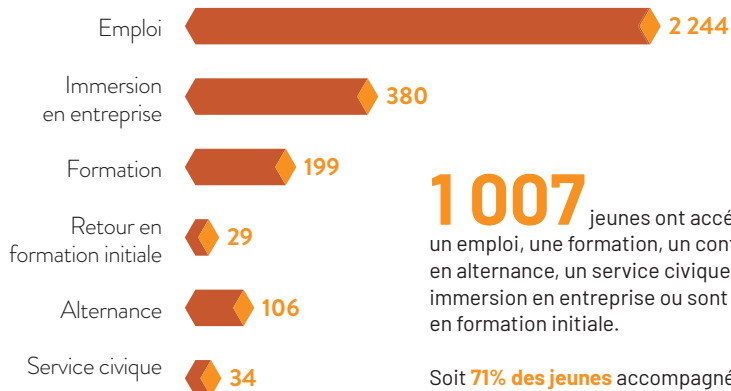
49% sont demandeurs d'emploi non-inscrits à Pôle Emploi

5% sont parents

34% sont inscrits à Pôle Emploi

Les réponses apportées aux jeunes

RÉPARTITION DES JEUNES ENTRÉS EN SITUATION



1 007 jeunes ont accédé à un emploi, une formation, un contrat en alternance, un service civique, une immersion en entreprise ou sont retournés en formation initiale.

Soit **71%** des jeunes accompagnés

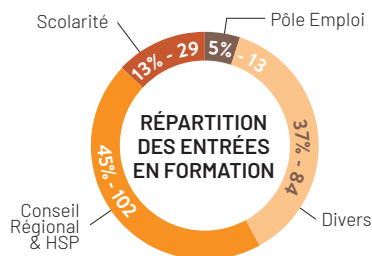
L'accès à la formation

199 ENTRÉES EN FORMATION POUR 201 JEUNES

45% des entrées sont proposées dans le cadre du Plan Régional de Formation/Pacte et sur ces **102 entrées en formation**, 55 sont des formations qualifiantes.

La Région Nouvelle-Aquitaine a conclu depuis 2019 un Pacte Régional d'Investissement dans les Compétences. Ainsi elle s'engage, en complément des actions déjà inscrites à son Programme Régional de Formation, à proposer de nouvelles actions ou de nouveaux dispositifs pour diversifier l'offre de formation et de services auprès des publics les plus éloignés de l'emploi.

Dans ce cadre des formations Habilitations de Service Public - HSP- sont mises en place pour aider les chercheurs d'emploi



les moins qualifiés, rencontrant des difficultés d'insertion ou d'apprentissage. Elles représentent 48 entrées dont 32 sont qualifiantes.

La Région Nouvelle-Aquitaine développe et structure, chaque année, une offre de formation sur l'ensemble du territoire régional.

Les phases (de mobilisation, d'orientation ou de pré-professionnalisation) concourent à l'accès à une qualification.



2 992
ENTRÉES EN SITUATION

Focus sur l'apprentissage

106 CONTRATS EN ALTERNANCE DONT **94** EN APPRENTISSAGE ET **12** EN CONTRAT DE PROFESSIONNALISATION

Malgré un contexte encore difficile en 2021, la Mission Locale a encore multiplié les initiatives et le soutien des jeunes en recherche de contrat.

Organisation avec l'ERIP d'un FORUM APPRENTISSAGE en juin dans les locaux de la Mission Locale de Ribérac. Différents centres de formation des apprentis étaient présents afin d'informer sur l'apprentissage et de représenter un large panel des formations possibles sur le secteur.

21 PERSONNES ÉTAIENT PRÉSENTES.

Participation à la semaine numérique de l'apprentissage, organisées par les 5 Missions Locales de Dordogne. Objectif général : Mettre en relation les jeunes en recherche d'un contrat et les CFA ayant des offres à pourvoir.

16 CFA PARTENAIRES - **26** MÉTIERS PRÉSENTÉS SUR 30 SESSIONS - **55** JEUNES PRÉSENTS AU NIVEAU DÉPARTEMENTAL

Atelier # Qu'est-ce que l'apprentissage ? Ateliers en Visio d'information sur l'apprentissage en présence d'un CFA.

6 CFA PARTENAIRES - **7** ATELIERS RÉALISÉS - **23** JEUNES PRÉSENTS

Ces actions complètent l'accompagnement individuel des conseillers.

TÉMOIGNAGE DE ELSA / Alternance chez Mobaalpa

Bonjour, je m'appelle Elsa Maître j'ai 24 ans et je suis en alternance chez Mobaalpa en conception/ vente de cuisine. Après mon BTS design d'espace, je recherchais une alternance dans le design donc je suis venue m'inscrire à la Mission Locale. J'ai été suivie par une conseillère pour justement trouver une alternance. Ça m'a permis de me poser les bonnes questions sur mon orientation et d'être plus cadrée dans ma recherche.

Récemment j'ai été associée à un projet avec la Mission Locale : le but était de redonner un coup de jeune aux locaux de la Mission Locale. On a réfléchi ensemble sur l'esprit qu'on voulait donner, les couleurs... tout en tenant compte du budget de la Mission Locale pour ce projet.

J'ai d'abord travaillé sous forme de plan pour déterminer chacun des espaces et mettre en place les espaces de circulation puis j'ai ensuite travaillé en perspective pour que les personnes de la Mission Locale puissent se projeter.

Je remercie la Mission Locale de m'avoir fait confiance. Cette expérience professionnelle m'a beaucoup apporté en retour.

Accès à l'emploi

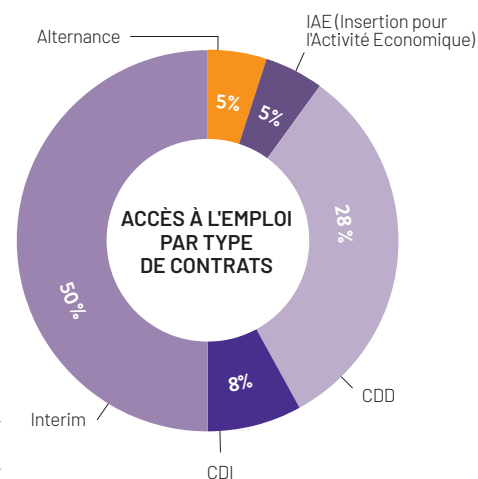
Nous constatons une hausse de 9% de l'accès à l'emploi en 2021. Le plan de relance a permis de dynamiser les recrutements en alternance et en contrats aidés (PEC et CIE).



737
JEUNES ONT
ACCÉDÉ À L'EMPLOI
(52% des jeunes
accompagnés)



2 350
CONTRATS DE
TRAVAIL SIGNÉS



TÉMOIGNAGE DE LÉO / Entrepreneur

Je m'appelle Léo, j'ai 18 ans j'ai rejoint la Mission Locale il y a 1 an environ. Je suis venu à la Mission Locale car je souhaitais être occupé toute l'année et rester dans un milieu professionnel, mais aussi pouvoir découvrir plein de choses : j'ai pu faire des stages. J'ai également pu avoir différents points de vue sur ce que je voulais faire.

Ce qui m'a le plus aidé c'est d'avoir un accompagnement, d'être suivi. Avoir un rendez-vous toutes les 2, 3 semaines m'a permis de faire le point avec ma conseillère.

Aujourd'hui j'ai réalisé mon rêve, c'est-à-dire monter ma propre entreprise de reconditionnement d'informatique. Je reconditionne des ordinateurs d'occasion, des téléphones... J'ai pu m'installer dans un local et... c'est super !!

Le travail avec les entreprises

La Mission Locale, un partenaire reconnu des entreprises du Ribérais Vallée de l'Isle pour faciliter l'emploi des jeunes.

Le chargé d'entreprise a pour mission de :

- Créer un contact et un partenariat avec les entreprises,
- Faire connaître les secteurs d'activités et les métiers présents sur le territoire,
- Collecter les besoins des entreprises (entreprises privées, associations, collectivités) en terme de recrutement,

○ Diffuser et relayer l'information concernant les contrats aidés et diverses aides à l'emploi,

○ Faciliter le lien et l'intégration des jeunes en entreprises via des périodes de stage, d'emploi ou d'apprentissage...

Un réseau de 378 entreprises

○ 104 offres confiées à la Mission Locale pour 211 postes,

○ Le TOP 5 des secteurs d'activité concernés :

- 14 % > Hôtellerie/Restauration,
- 14 % > Santé,
- 14 % > Services aux personnes,
- 12 % > Agriculture,
- 12 % > Transport et logistique.

Les immersions en entreprise, sésame pour l'emploi !

414

IMMERSIONS POUR
269 JEUNES

55% du nombre des immersions sont réalisées pas les jeunes en Garantie Jeunes.



SERVICE CIVIQUE
Une mission pour chacun
au service de tous

34 SERVICES CIVIQUES.

Même si ce n'est pas un emploi, l'engagement en Service Civique est souvent le premier pas vers un parcours professionnel riche. C'est une étape capitale : celle où le jeune gagne en confiance. Il apprend en mission à découvrir ses compétences, à les mettre au service des autres. Il en développe aussi au contact des personnes qu'il aide et de celles qui travaillent dans son organisme d'accueil : le travail en équipe par exemple, ou l'autonomie, la créativité, le sens des responsabilités, la capacité d'organisation, d'initiative ou d'adaptation. Tout cela, c'est ce qu'on appelle les compétences comportementales. Et cela tombe bien, ce type de compétences, c'est ce qui est le plus recherché aujourd'hui par les recruteurs.



L'accompagnement

LA MOBILITÉ

Pour faciliter l'insertion sociale et professionnelle, **la mobilité** est un axe essentiel à travailler avec les jeunes accompagnés. Se déplacer au quotidien... un défi en milieu rural.

Si nous détenons un premier niveau d'information et la possibilité d'activer des leviers, nous travaillons surtout et avant tout avec **un large réseau de partenaires**.

Les aides aux transports et à la mobilité permettent de lever un des obstacles des jeunes qui est l'absence de mobilité.

○ AIDES DU CONSEIL DÉPARTEMENTAL

- Location de mobylettes par la Mission Locale en partenariat avec Afac 24. Sur l'année 2021, 3 jeunes ont pu bénéficier de 10 mois de location de la mobylette et du scooter mis à disposition à Ribérac,



- FAJ collectif : **Sur l'année 2021 une enveloppe de 1200€** a été allouée à la Mission Locale pour des aides d'urgence,
- FAJ individuel.

○ AIDES DU CONSEIL RÉGIONAL

- Carte Solidaire (80% de réduction sur les voyages en train et bus en Aquitaine),
- Aide au passage du permis B,
- Ligne de bus scolaire.

51 948 €
D'AIDES VERSÉES
AU PERMIS

1 082 €
PAR JEUNE
EN MOYENNE



○ AUTRES MOYENS MOBILISÉS :

- Permis 1 €, Covoiturage,
- Parrainage,
- Aide au permis de Pôle Emploi.

LOGEMENT

Nous informons et accompagnons également les jeunes sur les questions liées au logement et à leurs conditions d'hébergement. Il s'agit d'informations générales et un accompagnement jusqu'à l'instruction du dossier.

- **Locapass** (dépôt de garantie),
- **Visale** (garant à la place d'une personne physique),
- **MOBILI JEUNE** (prise en charge partielle des loyers pour les jeunes en formation professionnelle),
- **C.A.F.** (aide au loyer),
- **F.S.L.** (Fonds Solidarité Logement) : instruction des dossiers par les Unités Territoriales.

955 PROPOSITIONS/
LOGEMENT EN 2021

APPUI À LA VIE QUOTIDIENNE

Cette appellation est un terme général. La plupart des jeunes reçus pour la première fois, vont découvrir des environnements complexes : social, professionnel, administratif... Autant de codes et de logiques à intégrer et de procédures incontournables.

Notre accompagnement consiste à les aider à apprivoiser ce nouvel univers.

MAIS AUSSI : LES CHANTIERS ÉDUCATIFS

Sur la Vallée de l'Isle, et depuis fin 2021 sur le Ribéracois, les chantiers éducatifs animés par l'association LE CHEMIN sont devenus un support très intéressant permettant à des jeunes éloignés de l'emploi d'engager une première activité professionnelle adaptée.



LA SANTE



Notre action santé est en partie financée par l'ARS, l'Agence Régionale de Santé.

Les jeunes de 16-25 ans en recherche d'insertion sont confrontés à des difficultés de santé en termes de fragilités, de souffrances psychologiques, de conditions de vie, ce qui fragilise l'accès à l'emploi déjà précaire, particulièrement en cette année de crise sanitaire.

La santé est donc au cœur de nos actions.

Le nombre de propositions santé a donc fortement augmenté depuis la crise sanitaire, en 2021 :

2 385 PROPOSITIONS SANTÉ
POUR 669 JEUNES

Ces chiffres montrent bien que la Mission Locale est aussi un lieu d'écoute et de recueil du mal être du public.

73 ATELIERS SANTÉ
PROPOSÉS AUX 180 JEUNES
EN GARANTIE JEUNES

LES ACTIONS 2021

- Relayer les campagnes de prévention santé et d'accès aux droits sur nos espaces documentaires et réseaux sociaux,

- NOUVEAU : Atelier Expression** sur Saint Astier : les jeunes vont travailler sur la communication et la confiance en soi à partir d'exercices empruntés au théâtre. Démarrage de l'action en septembre dans le cadre d'une convention avec PERIJOB,

11 ATELIERS **86** PARTICIPATIONS
POUR 24 JEUNES

- Atelier improvisation théâtrale** sur tout le territoire : ateliers réguliers d'improvisation théâtrale animés par des professionnels compétents de la compagnie Avance et Colore. Ces ateliers permettent, par des petits jeux ludiques, de travailler la confiance en soi, et dans un groupe, le lâcher prise. Les jeunes peuvent ainsi exploiter leurs potentialité en se détournant du quotidien souvent anxigène mais aussi maîtriser et dépasser leurs angoisses,

83 JEUNES
ONT PARTICIPÉ

- Journée Sport en partenariat avec la Communauté de Communes du Périgord Ribérais,

En juin, **12 jeunes ont participé à une journée sportive.**



- 7 Bilans de santé pour 48 jeunes** (Un bus est financé pour chaque groupe environ tous les mois) par la CPAM,

- 1 session Passage du SST** (Sauveteur Secourisme du Travail) pour 5 jeunes,

- Intervention du centre de planification,

- Interventions CIDFF (violences intra-conjugales) et Femmes Solidaires sur la thématique « Egalité Femmes/Hommes »,

- Animation d'un réseau santé social axé sur le thème des conduites addictives et des souffrances psychologiques.

Cette action correspond à un important travail de partenariat avec des acteurs de terrains locaux et répond à une demande de collaboration pluridisciplinaire renforcée. Y participent : l'Unité Territoriale de Ribérais ; la Cité Scolaire de Ribérais ; le Centre Hospitalier de Vauclaire : CMP, ESCALE, Hôpital de jour... ; l'Espace Ressource (ateliers d'insertion sur le territoire), la MSA, le CCAS de la Roche Chalais, la PMI, le CEID, la PJJ, C3I, Le foyer de Mangout....

Nos partenariats sont multiples car nous ne pouvons pas accompagner les jeunes sans relais compétents en la matière.

Parmi eux : les CMP déployés sur l'ensemble du territoire, le Centre de Réhabilitation Psychosociale de Proximité porté par le Centre Hospitalier de Vauclaire, et le service d'insertion des Papillons Blancs avec lesquels nous menons des co-accompagnements.



Les programmes d'accompagnement

DES RÉPONSES APPORTÉES À CHAQUE JEUNE

Le PACEA

PACEA



Le Parcours Contractualisé d'Accompagnement vers l'Emploi et l'Autonomie (PACEA) est le cadre contractuel de l'accompagnement des jeunes par les Missions Locales.

Il s'inscrit dans la démarche du Conseil en Evolution Professionnelle (CEP).

545

JEUNES
ONT ADHÉRÉ

67%

DES JEUNES
ACCOMPAGNÉS

383 Jours

DURÉE MOYENNE
D'UN PARCOURS

49%

DES JEUNES
EN SITUATION PRO
À LA SORTIE

(emploi ou formation)

132 870 €

ACCORDÉES EN
ALLOCATIONS
PONCTUELLES À
387 JEUNES

343 €

PAR JEUNE
PAR AN EN
MOYENNE

Le Projet Personnalisé d'Accès à l'Emploi (PPAE)



156

JEUNES
DEMANDEURS
D'EMPLOI SONT
ACCOMPAGNÉS EN
SUIVI DÉLÉGUÉ PAR
PÔLE EMPLOI

50 %

DE SORTIES
EN EMPLOI
OU FORMATION

J.S.M.J Jeunes sous main de justice

BILAN 2021

Notre Mission Locale, en partenariat avec les Services Pénitentiers d'Insertion et de Probation (S.P.I.P.), accompagne les jeunes placés sous main de justice depuis 2018.

La conseillère référente justice intervient au centre de détention de Neuvic toutes les deux semaines afin de proposer aux jeunes, orientés par les conseillers du S.P.I.P, l'offre de service de la Mission Locale et ainsi préparer la sortie de détention des jeunes dans les meilleures conditions.

OBJECTIFS :

● **Proposer l'offre de service de notre Mission Locale**, à savoir, l'élaboration d'un projet réaliste et réalisable, en apportant écoute, informations, conseils, orientation...

● **Préparer la sortie de détention** en accompagnant le jeune pour faciliter le lien dedans/dehors et prévenir la récidive,

● **Orienter vers les autres partenaires** sur l'ensemble du territoire, régional et national, pour assurer un suivi sur la durée : relais avec les Missions Locales, Pôle Emploi, les organismes de formation, les Structures de l'Insertion par l'Activité Economique, les entreprises...

EN 2021,

35 JEUNES ONT AINSI ÉTÉ ACCOMPAGNÉS
EN « MILIEU FERMÉ » DANS LE CADRE DU PACEA.

“ TÉMOIGNAGE DE STÉPHANE / Futur stagiaire en radio

Je m'appelle Stéphane, j'ai 19 ans bientôt 20. Quand j'ai quitté le lycée, le directeur a dit à ma mère « Vous connaissez la Mission Locale? » Sans projet professionnel, je suis donc allé à la Mission Locale un peu contre mon gré au début... Finalement je n'ai pas été déçu. Au début je ne souhaitais pas m'engager mais au bout d'un 1 an, j'ai intégré la Garantie Jeunes, cela m'a permis d'avoir un accompagnement plus poussé ce qui est très agréable et de faire des stages dans le domaine de la radio pour définir mon projet professionnel. Ma conseillère m'a aussi aidé dans mes démarches quotidiennes : j'ai notamment bénéficié de l'aide au permis. La Mission Locale m'a permis d'aller de l'avant. Mes projets aujourd'hui : passer mon BAF, passer mon permis et faire d'autres stages dans le milieu de la radio. ”



La Garantie Jeunes



#1jeune1solution

Mesure phare du plan de Relance
"1 JEUNE, 1 SOLUTION".

En 2021, le gouvernement a demandé aux Missions Locales de doubler les entrées en Garantie Jeunes.

Nous avons adapté et restructuré notre organisation pour atteindre cet objectif (Recrutement, fluidité des entrées, doublement des collectifs sur les 2 sites, déploiement sur les antennes de Montpon et Mussidan,...).

LA GARANTIE JEUNES EST UNE PHASE INTENSIVE DU PACEA.

Ce dispositif a pour but d'amener les jeunes les plus éloignés de l'emploi vers l'autonomie. Un accompagnement renforcé global, social et professionnel sur 12 mois, intégrant des phases collectives.

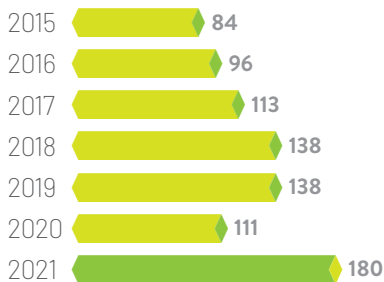
Une allocation forfaitaire mensuelle de **497€**, dégressive si le jeune est en emploi ou en formation, pour sécuriser le quotidien.

DEPUIS 2015 :

860
JEUNES ONT INTÉGRÉ
LE PROGRAMME

EN 2021 :

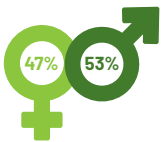
13 PROMOTIONS
(dont une spécial "16-18 ans")



595 527€
D'ALLOCATIONS VERSÉES
POUR 266 JEUNES
(soit en moyenne 2238€ par jeunes)

Profil des jeunes

À l'entrée



21%
SONT MINEURS
(et 78% ont - de 22 ans)



53% N'ONT
PAS DE DIPLOME



73% N'ONT
PAS LE PERMIS



33% N'ONT AUCUN
MOYEN DE TRANSPORT



85% SONT HÉBERGÉS
PAR LEUR PARENTS
ET FAMILLES



Garantie Jeunes

L'accompagnement

10 050
PROPOSITIONS
FAITES AUX
JEUNES

34%
POUR L'ACCÈS
À L'EMPLOI

31% SUR
LA FORMATION
ET LE PROJET
PROFESSIONNEL

35% SUR
LE VOLET SOCIAL
*(la santé représente
31% de ce volet)*

Les entrées en situation sur l'année

53% ONT
SIGNÉ CDD, CDI,
CONTRATS AIDÉS

3% ONT SIGNÉ
UN CONTRAT EN
ALTERNANCE

6% SONT ENTRÉS EN FORMATION
ET PLUS DE **61%** ONT EFFECTUÉ
DES IMMERSIONS EN ENTREPRISE

Les sorties en 2021

TAUX DE SORTIE
POSITIVE DE
49%

45 SORTIES
POSITIVES
DONT 28 POUR
EMPLOI, 15 POUR
ALTERNANCE ET 2
POUR FORMATION
QUALIFIANTE

19 SORTIES
ANTICIPÉES *(12 pour
déménagement, 5 pour
sanction, 1 abandon et 1
changement de statut)*

Et des sorties « pas si négatives » (47)

4 ONT ACCÉDÉ
À UN LOGEMENT AUTONOME

8 ONT OBTENU LE PERMIS

11 ONT OBTENU LE CODE

Et dans les 6 mois après leur sortie négative

6 ONT ACCÉDÉ À L'EMPLOI
DONT 4 À L'EMPLOI DURABLE

8 SONT ENTRÉS EN FORMATION
QUALIFIANTE ET ALTERNANCE

2 ONT SIGNÉ UN SERVICE CIVIQUE

Obligation de formation



Les Missions Locales sont au cœur du déploiement de cette mesure.

L'objectif pour le jeune est de se former et/ou d'être accompagné jusqu'à ses 18 ans pour construire son avenir professionnel.

POUR QUI ?

- Les jeunes qui viennent de décrocher du système scolaire,
- Les jeunes diplômés ou non qui ne sont ni en emploi, ni en éducation, ni en formation (NEET).

OBJECTIFS ?

Permettre le développement des compétences et des qualifications avec pour objectif l'accès à l'emploi et/ou à un diplôme ou une certification, soit sous statut scolaire, soit en s'appuyant sur les mesures du plan « 1 jeune 1 solution » (apprentissage, service civique, « #la promo 16-18 » de l'AFPA, PACEA, Garantie Jeunes...).

Proposer aux jeunes des formations individualisées, notamment celles dans les secteurs et métiers d'avenir (transition écologique et numérique, secteur médico-social, agriculture...).

QUELS ACTEURS ?

Les Plateformes de Suivi et d'Appui aux Décrocheurs (PSAD) assurent la coordination locale.

La PSAD de la ZAP Ouest est composée d'acteurs territoriaux : Mission Locale, CIO, réseau Foquale, Mission de Lutte contre le Décrochage Scolaire, les Unités Territoriales, MFR ...

LES MISSIONS LOCALES SONT CHARGÉES DU CONTRÔLE DU RESPECT DE L'OBLIGATION DE FORMATION.

En cas de non-respect, une information sur la situation du jeune est transmise au Conseil Départemental.

Pour qu'un jeune remplisse son obligation de formation, il doit être dans une des situations suivantes :



UNE FORMATION



UN RETOUR À L'ÉCOLE



UN EMPLOI



UN SERVICE CIVIQUE



UN PACEA



UN CONTRAT D'APPRENTISSAGE OU DE PROFESSIONNALISATION



UNE PRÉPA APPRENTISSAGE PROMO 16-18 AFPA

RÉSULTAT :

SUR LES 149 JEUNES MINEURS CONNUS DE LA MISSION LOCALE

66% RESPECTENT L'OBLIGATION DE FORMATION



ERIP Dordogne Nord

ERIP Dordogne Nord : un Espace Régional d'Information de Proximité déployé sur le bassin d'emploi, piloté par notre Mission Locale.

Objectifs généraux :

Accueillir, informer, conseiller & animer et coordonner

- Information de premier niveau destiné à tout public (scolaires, salariés, demandeurs d'emploi, chefs d'entreprises),
- Démarche structurante et coopérative : construire avec des partenaires variés et volontaires un plan d'action, en particulier avec les partenaires sur la zone du Haut Périgord et du Grand Périgueux, qui favorise une orientation professionnelle adaptée aux talents des individus, aux besoins économiques du territoire.

3 ATELIERS SOCLES COMMUNS À TOUS LES BASSINS D'EMPLOI :

- Aide aux choix professionnels - ateliers d'orientation animés autour des logiciels Fondation JAE,
- La connaissance du territoire - permettre une meilleure lisibilité du tissu économique local et de ses besoins,
- Accès à la formation et développement des compétences - présenter l'éventail des formations existantes, susciter « l'envie ».

143 / 392

ATELIERS / PERSONNES

Cette offre commune est complétée en local par :

D'autres ateliers de Techniques de Recherche d'Emploi, de présentation de l'Erip et des ateliers co-animés sur la VAE avec l'AFPA et le CIBC, sur la création d'entreprise avec l'ADIE....

19 / 537

ATELIERS / PERSONNES

Des évènements comme des jobs dating, des visites entreprises, des rencontres de l'intérim, des opérations de recrutement « Coup de pouce pour l'emploi, des visites découvertes du Fab Lab en partenariat avec le club d'entreprises du Pays Ribérais et le lycée Arnaut Daniel de Ribérais...

12 / 106

ÉVÈNEMENTS / PARTICIPANTS

DES NOUVEAUTÉS EN 2021 :

« Les + de l'ERIP » : organisation de semaines thématiques dédiées à un secteur d'activité. Ces semaines permettent à tout public de découvrir des métiers, des secteurs d'activité et l'offre de formation et ainsi mettre en lumière des métiers ou activités méconnus ou rencontrant des difficultés de recrutement.

En 2021, les métiers du bâtiment et de la construction, de l'agriculture et du transport et de la logistique ont été présentés.

7 / 62

ÉVÈNEMENTS / PARTICIPANTS



D'autres évènements comme la participation au forum jeunes de Neuvic, un forum apprentissage organisé dans nos locaux, un déplacement avec des jeunes à Tourtoirac à une réunion d'information sur un Certificat de Qualification Professionnelle (CQP) d'ouvrier polyvalent qualifié de maintenance en hôtellerie plein air puis d'une visite d'un camping, la participation au forum des associations de la Communauté de Communes du Périgord Ribérais, la rencontre des jeunes en CAP et BAC PRO sortants sans solution en partenariat avec la cité scolaire de Ribérais, un forum des Services à la personne...

6 / 91

ÉVÈNEMENTS / PARTICIPANTS

En 2021

Ce sont **1 188 visites** lors des **162 ateliers** réalisés et des **25 évènements** organisés et proposés.

PROGRAMMATION ERIP MAI 2022

- 04** FABLAB: INITIATION À LA CRÉATION DE SITE INTERNET AVEC WORDPRESS ET DIVI
- 07** PORTES OUVERTES CFA INDUSTRIE
- 11** FORUM DE L'ALTERNANCE ET DES MÉTIERS DE L'INDUSTRIE
- 18** FABLAB: INITIATION À LA MAQUETTE D'ARCHITECTURE
- 21** PORTES OUVERTES DU CFP CHAMPCEVINEL
- 21** PORTES OUVERTES MFR DU RIBÉRAIS
- 25** ATELIER PRÉSENTATION DU TERRITOIRE

INSCRIPTION OBLIGATOIRE 05.53.92.40.75

ANDRÉ MALRAUX ANIMATICE
SÉBASTIEN ANIMATICE
RIBÉRAIS VALLEÉ DE L'ISLE
NOUVELLE-AQUITAINE



Opération [IN]Système

BILAN FINAL DE L'ACTION

IN Système est le projet auquel 37 Missions Locales et l'ARML Nouvelle-Aquitaine ont collectivement répondu dans le cadre de l'AAP « Repérer et mobiliser les publics dits invisibles » du PIC (Plan d'Investissement dans Les Compétences).

IN Système traduit la mise en œuvre de démarches innovantes spécifiquement engagées qui impliquent des modifications d'organisation et de pratiques des professionnels.

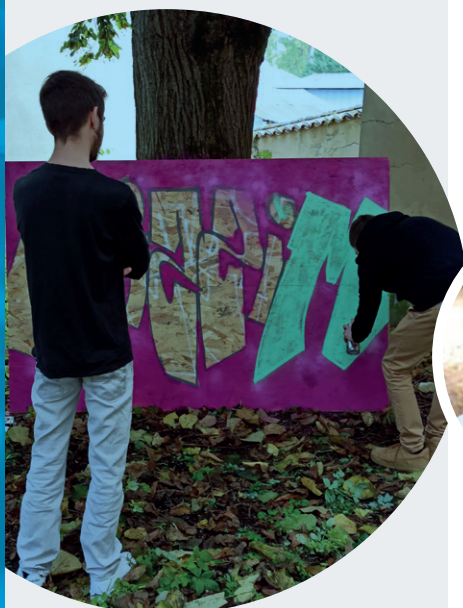
Un projet sur deux années (du 1^{er} décembre 2019 au 30 novembre 2021).

RAPPEL DES OBJECTIFS :

Repérer des jeunes qui n'ont jamais franchi le pas de la Mission Locale afin de faire découvrir notre structure, nos services et nos missions au plus grand nombre.
Remobiliser les jeunes qui ne viennent plus à la Mission Locale depuis plus de 6 mois, et en priorité les plus jeunes d'entre eux.

POUR ATTEINDRE CES OBJECTIFS, 3 CATÉGORIES D' ACTIONS ONT ÉTÉ MISES EN PLACE :

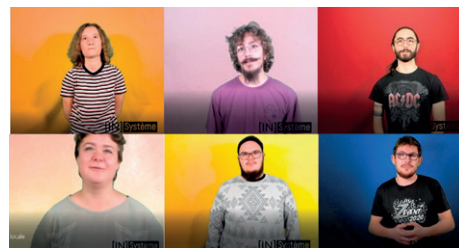
Des actions « hors les murs » et « hors les horaires » de la Mission Locale et des actions de rattachage pour remobiliser les jeunes. Actions co-construites avec nos partenaires locaux.



ACTIONS 2021

JANVIER

- Vidéo réalisée avec l'association ISLE & CO : présentation des jeunes.



MAI

- Participation des jeunes au festival de la Vallée organisé par le C.R.A.C.

JUIN

- Journée sport avec la Communauté de Communes du Périgord Ribéracois,



- Forum Jobs d'été à Neuvic : une action hors des murs de la Mission Locale et en dehors du temps de travail.



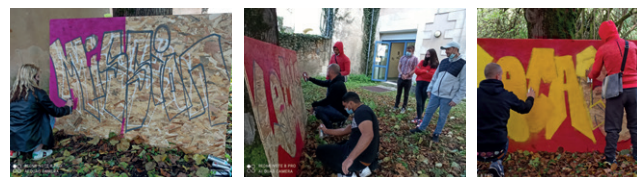
AOÛT

- Participations aux marchés locaux de Mussidan, Saint Astier, Montpon Ménéstérol et Ribérac. La Mission Locale est un service de proximité et se rapproche de la population !



SEPTEMBRE

- Participation au forum des associations,
- Atelier GRAFF avec Connexion HH.



OCTOBRE

- Des rendez-vous avec toutes les associations sportives locales.

Mieux accueillir mieux communiquer

DÉCLINAISON AU NIVEAU LOCAL DE PROGRAMMES PORTÉS PAR L'ARML (ASSOCIATION RÉGIONALE DES MISSIONS LOCALES)

MIEUX COMMUNIQUER

Mieux communiquer était l'une des orientations stratégiques énoncées lors de notre dernière Assemblée Générale afin d'être mieux repérée par les jeunes et les partenaires.

Objectif : Rendre la Mission Locale plus visible, se faire connaître, « aller vers les jeunes et les familles ».

Les différents moyens de communication ont été revisités :

- La communication papier
Nouvelles plaquettes, flyers et affichages papier...
- La communication via les outils numériques
Dynamisation des réseaux sociaux : Facebook, Instagram, Nouvelle application « Ma Mission Locale »



INSTAGRAM
229
ABONNÉS



FACEBOOK
921
ABONNÉS

● Les autres outils de communication

- Émission hebdomadaire « **Le Mag Mission Locale** » sur une radio locale « Liberté FM » diffusée deux fois par semaine,
- Informations sur les panneaux lumineux des communes de notre territoire, tenue de stand sur les forums des associations, présences sur les marchés locaux,
- Installation d'un écran avec un affichage dynamique qui anime la zone d'accueil, en diffusant toutes nos actualités, nos événements, des offres d'emploi....



● Poursuivie en 2022 par la mise en place d'une communication auprès des élus

- Présentation de la Mission Locale sur des réunions de conseils communautaires,
- Communication renforcée auprès des élus.

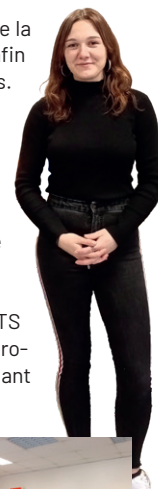
Focus sur le projet :

« MIEUX ACCUEILLIR LES JEUNES »

Nous avons obtenu des financements dans le cadre de la stratégie de prévention et de lutte contre la pauvreté afin d'aménager les espaces d'accueil des Missions Locales.

L'objectif : repenser les espaces accueils afin qu'ils soient plus conviviaux et qu'ils donnent envie de revenir pour se rencontrer ; de désinstitutionnaliser les cadres d'intervention des professionnels. L'espace de l'accueil à Ribérac et de la salle de documentation de Saint Astier ont pu ainsi être réaménagés.

Lisa, jeune accompagnée par la ML et titulaire du BTS Design d'Intérieur a participé au groupe de travail et a proposé des aménagements plus modernes et correspondant davantage aux goûts des jeunes.



PROGRAMME « Réussite connectée »

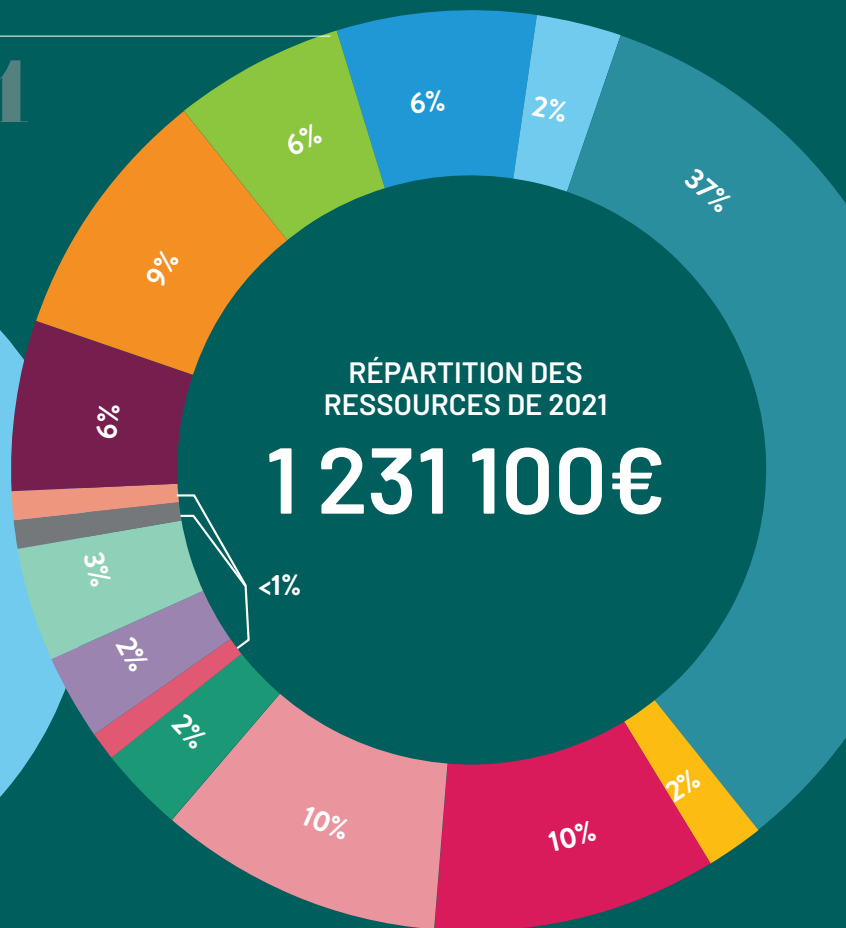
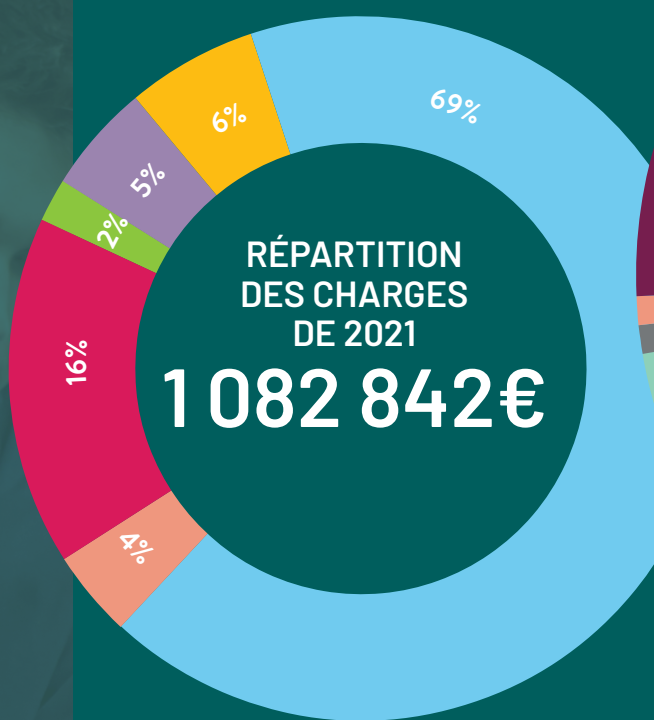
Un partenariat entre L'ARML Nouvelle-Aquitaine et la fondation Break Poverty pour équiper et accompagner les jeunes mineurs accompagnés par les Missions Locales de Nouvelle-Aquitaine repérés en situation de précarité numérique.



Notre Mission Locale a été dotée de 11 ordinateurs reconditionnés avec 11 gajets de connexion 4G accompagnés d'un abonnement mensuel de 25 Go pendant un an. Ainsi, 11 mineurs, accompagnés par notre Mission Locale, en situation de précarité numérique, ont pu poursuivre dans de meilleures conditions, leur parcours de formation, d'apprentissage ou d'accès à l'emploi



Budget 2021



- Achats
- Services extérieurs
- Autres services extérieurs
- Charges de personnel
- Dotation Amort et provisions
- Fonds dédiés

- Communautés des communes
- Conseil Départemental
- ÉTAT - CPO Garantie Jeunes
- ÉTAT - Obl. de formation
- ÉTAT Plan de relance
- Région Nouvelle Aquitaine
- Région Nouvelle Aquitaine/ERIP
- Agence Régionale de Santé
- ERIP FSE
- Pôle Emploi
- Produits financiers
- Produits exceptionnels
- Transferts de charges
- Reprises sur fonds dédiés
- Reprises sur provisions

Orientations 2022

Dans le respect de la charte des missions locales et en complément de nos orientations fondatrices que sont la PROXIMITÉ et l'atteinte de RESULTATS emploi/formation.

Des priorités dégagées/affirmées au regard du contexte :

● S'ADAPTER ET INNOVER

répondre à l'enjeu de la mise en œuvre du CEJ (Contrat d'Engagement Jeune) mais aussi proposer un plan d'actions et d'animations correspondant aux nouvelles attentes des jeunes et des entreprises,

● COOPÉRER TOUJOURS PLUS

avec les partenaires sociaux, institutionnels, les élus, les entreprises... (dans le cadre du CEJ, de l'ERIP 2022, de l'obligation de formation ...),

● PRÉSERVER LE SENS

favoriser l'autonomie pour et avec les jeunes. Maintenir un accompagnement de qualité malgré les injonctions aux résultats et la saisie de plus en plus lourde,

● ÊTRE AU PLUS PRÈS DES PLUS EXCLUS

poursuivre notre action en milieu carcéral & améliorer le repérage en direction des jeunes non connus,

● COMMUNIQUER

création d'un site internet, d'un événement à destination des jeunes et des partenaires pour les 40 ans des Missions Locales,

● RENCONTRES AUPRÈS DES ÉLUS



Équipe & territoire

ACCOMPAGNEMENT DES JEUNES

Anne **LEROY**

Conseillère sur Montpon

Arielle **BOURNEIL**

Conseillère sur Mussidan

Fabienne **PRECIGOUT**

Conseillère sur Ribérac, Verteillac, St Aulaye, La Roche Chalais

Hélène **JOUBERT OUZOULEN**

Conseillère sur Saint Astier, Tocane

Laurence **CHINON**

Conseillère sur Saint Astier

Muriel **BAILLY**

Conseillère sur Ribérac

Leila **ZERKAK**

Conseillère sur Ribérac

Régis **GRAND**

Conseiller sur Mussidan

ACCUEIL / SOUTIEN ADMINISTRATIF

Céline **WILSSER**

Chargée d'accueil et administratif (St Astier)

Marie **DURAND**

Assistante administrative (Mussidan 2j/semaine)

GARANTIE JEUNES / CEJ

Stéphanie **BARBIER**

Coordinatrice

Muriel **BAILLY**

Conseillère (Ribérac)

Laura **MAURY**

Conseillère (Ribérac)

Régis **GRAND**

Conseiller (La Roche Chalais, Montpon)

Nathalie **TEXIER-SIMON**

Conseillère (Saint Astier, Mussidan)

Marie **DURAND**

Assistante administrative (3j/semaine)

Nathalie **BOMPART-PATCHINE**

Assistante administrative technique

RELATIONS ENTREPRISES :

Frédéric **CHANTRAINE**

Chargé de relations entreprises

ANIMATION - COMMUNICATION

Maylis **POYDENOT**

Animatrice référente communication

PÔLE ADMINISTRATIF / GESTION

Sylvie **PETE**

Responsable administrative et financière

Nathalie **BOMPART PATCHINE**

Assistante administrative technique

Samuelle **POUPARD**

Assistante administrative

DIRECTION

Beatrice **GIMEL**

Directrice

ERIP ESPACE RÉGIONAL D'INFORMATION DE PROXIMITÉ

Stéphanie **BARBIER**

Coordinatrice

Océane **DOHOLLOU**

Animatrice (Vallée de l'Isle)

Andréa **PAULMIER**

Animatrice (Ribérac, La Roche Chalais)

Mission Locale
Ribéracois Vallée de l'Isle
NOUVELLE-AQUITAINE

SIÈGE

Accueil du lundi au vendredi

De 8h30 - 12h / 13h30 - 17h

36 rue du 26 mars - 24600 RIBERAC

Tél : 05 53 92 40 75

Mail : ml.rcvi24@missionlocalervi.asso.fr



ANTENNES

Du lundi au vendredi

SAINT ASTIER

Rue Amiral Courbet
Tél : 05 53 02 42 96

MUSSIDAN

France Services
Place Woodbridge
Tél : 05 53 81 04 07

MONTPON MENEROL

Mairie
Tél : 05 53 81 09 78

PERMANENCES

LA ROCHE CHALAIS
Place Jeanne Nicolas

SAINT AULAYE
Centre Médico Social

VERTEILLAC
Mairie

TOCANE SAINT APRE
Mairie



Mission Locale Ribéracois Vallée de l'Isle

NOUVELLE-AQUITAINE

📍 36 rue du 26 mars 1944
24 600 Ribérac

☎ 05 53 92 40 75

✉ ml.rcvi24@missionlocalervi.asso.fr

📘 facebook.com/missionlocalervi/

📷 instagram.com/missionlocalervi/

 Le Réseau
des Missions
Locales



Suivez notre actualité
sur Facebook et "LIKEZ*"
notre page
*aimez



FORMATION EMPLOI MOBILITÉ SANTÉ LOGEMENT SERVIR CONSEILLER

De jour comme de nuit,
Ma Mission Locale en 1 clic



EMPLOI

PRÉ-INSCRIPTION

Jeunes 16-25 ans

[[IN]] Système

FORMATION

ÉVÈNEMENTS

STAGE

Ma Mission Locale
dans la poche !

Scannez-moi !

INFOS PRATIQUES

DEMANDE DE RENDEZ-VOUS

